

SMS

COMPTE - RENDU DE LA SORTIE DU 5-nov-2022

[Retour](#)

Photos en fin de liste

Lieu : Vendresse (au Bois de la Vierge)

Conditions climatiques : Froid mais pas de pluie

Personnes présentes : 12, dont 11 membres de la SMS

62 Espèces identifiées

Un grand merci pour votre participation et pour les photos reçues

Les appellations officielles à ce jour (oct 2022) sont en rouge				
Noms scientifiques utilisés		Autres noms	Nom français	Commentaires
Agaricus	sylvicola		Agaric silvicole	Sous conifères (jaunissant) sans squames, odeur d'anis ou d'amande amère
Amanita	battarrae		Amanite à cercle sombre	Pas d'anneau, fauve à cerne brun très marqué, volve tachée de rouille (intérieur volve non jaune)
Amanita	ceciliae		Amanite étranglée	Pas d'anneau.Volve friable en bourrelets ou faux anneaux
Amanita	junquillea	Amanita gemmata	Amanite jonquille	Volve circoncise - Marge striée
Amanita	pantherina		Amanite panthère	Pustules blanc pur, marge striée, bulbe orné de bracelets hélicoïdaux
Amanita	vaginata		Amanite vaginée	Pas d'anneau, une volve engainante blanchâtre
Boletus	pulverulentus	Xerocomus pulverulentus, Cyanoboletus pulverulentus	Bolet pulvérulent	Chair à bleuissement intense
Clitocybe	decembris	Clitocybe metachroa	Clitocybe de décembre	Lames peu serrées.Chapeau un peu ombiliqué, sous conifères
Clitocybe	geotropa	Infundibulicybe geotropa	Tête de moine	Grosse espèce à mamelon
Collybia	butyracea	Rhodocollybia butyracea	Collybie beurrée	A le "toucher du beurre"
Collybia	confluens	Collybiopsis confluens	Collybie confluente	En touffes compactes.Lames très serrées, denticulées.
Collybia	erythropus	Collybia kuehneriana, Gymnopus erythropus	Collybie à pied rouge	En touffe sur débris végétaux. Stipe brun rouge
Collybia	peronata	Marasmius urens, peronatus, Collybiopsis peronata	Collybie guêtrée	Odeur de vinaigre - Base poilue
Crepidotus	variabilis		Crépidote variable	Souvent attaché "par le dos"
Crucibulum	laeve		Crucibule lisse	Petit réceptacle jaune-orangé, lisse et pâle à l'intérieur, péridioles lenticulaires
Geastrum	sessile	Geastrum fimbriatum	Géastre sessile	5 à 7 lanières lisses en étoile

Noms scientifiques utilisés		Autres noms	Nom français	Commentaires
Gymnopilus	penetrans		Flammule pénétrante	Sur bois mort - Pied +/- lisse
Helvella	crispa		Helvelle crépue	Chapeaux lobés, crème ochracé pâle
Hygrophoropsis	aurantiaca		Fausse girolle	Chapeau et lames orangé, lames fourchues non anastomosées
Hypholoma	fasciculare		Hypholome en touffes	Lames verdâtres et chair amère
Inocybe	asterospora		Inocybe à spores étoilées	Pied bulbeux - Chapeau mamelonné rayé
Inocybe	geophylla		Inocybe à lames terreuses	Mamelonné blanc à disque tardivement ochracé, odeur spermatique
Inocybe	geophylla var. lilacina	Inocybe geophylla	Inocybe à lames terreuses	"geophylla" lilacin
Laccaria	affinis	Laccaria laccata	Laccaire laqué	Spores rondes
Laccaria	amethystina		Laccaire améthyste	Entièrement bleu-améthyste
Lactarius	aurantiofulvus	Lactarius aurantiacus	Lactaire fauve orangé	Orange, maxi 6cm, lames crème ochracé, saveur presque douce, lait immuable
Lactarius	decipiens		Lactaire trompeur	Lait blanc jaunissant sur le mouchoir
Lactarius	fuliginosus		Lactaire enfumé	Brun-gris velouté. Rosâtre vif aux blessures
Lactarius	fulvissimus		Lactaire fauve orangé	Lames crème à orangé, lait blanc immuable, saveur douce puis un peu piquante, odeur de caoutchouc
Lactarius	subdulcis		Lactaire presque doux	Beige chamois. Sous hêtres. Un peu âcre
Lepiota	clypeolaria		Lépiote en bouclier	Calotte bien délimitée - Odeur faible
Lepista	inversa	Lepista flaccida var. inversa, Paralepista inversa, Paralepista flaccida	Clitocybe inversé	Ocre-otangé, lames très décurrentes, sous conifères
Lepista	nebularis	Clitocybe nebularis	Clitocybe nébuleux	Lames peu décurrentes.
Lepista	nuda	Rhodopaxillus nudus	Pied bleu	Lilacin à violet, lames lilas, odeur aromatique. ATTENTION A LA CONFUSION AVEC LES CORTINAIRES SOUVENT DANGEREUX
Lycoperdon	perlatum		Vesse de loup perlée	Boule molle blanche avec de fins aiguillons coniques à base ronde, petit mamelon brun ensuite percé d'un petit trou rond, pas de diaphragme, sur le sol
Macrolepiota	procera		Lépiote élevée	Mamelonné à calotte brune - Squames circulaires
Marasmiellus	ramealis	Collybiopsis ramealis	Marasme des rameaux	Marasme des brindilles
Marasmius	alliaceus	Mycetinis alliaceus	Marasme à odeur d'ail	Pied noir tenace - Odeur forte d'ail
Morganella	pyriformis	Lycoperdon pyriforme, Apioperdon pyriforme	Vesse de loup en forme de poire	En forme de poire, sur bois mort
Mycena	galericulata		Mycène en casque	Un peu mamelonné, lames peu serrées +/- interveinées, odeur et goût de farine, en touffe sur souche

Noms scientifiques utilisés		Autres noms	Nom français	Commentaires
Mycena	pura	Prunulus purus	Mycène pure	Bleu violacé - Lames non bordées, odeur de rave
Omphalotus	illudens	Omphalotus olearius var. illudens	Pleurote de l'olivier	Orangé vif, lames fines décurrentes non détachables
Oudemansiella	mucida	Mucidula mucida	Mucidule visqueuse	Blanc et visqueux, sur hêtre mort
Phlebia	tremellosa	Merulius tremellosus	Mérule tremblante	Chapeau mou en petites colonnes imbriquées et étagées, marge ondulée-Hyménium réticulé, sur bois mort
Pholiota	astragalina	Pyrrhulomyces astragalinus	Pholiote chardonneret	Chapeau orangé puis abricot, lames jaune-orangé, pied jaune avec quelques mèches brunes et une petite zone de cortine, saveur amère, sur souches de conifères, surtout en montagne
Pholiota	lenta		Pholiote glutineuse	Visqueux, beige ochracé, flocons blancs noyés dans la viscosité, sur feuilles mortes ou débris ligneux
Postia	caesia	Oligoporus caesius, Cyanosporus caesius	Polypore bleuté	A reflets bleutés, surtout sur conifères
Postia	subcaesia	Oligoporus subcaesius, Cyanosporus subcaesius	Polypore presque bleuté	A reflets bleutés, sur bois de feuillus
Postia	tephroleuca	Oligoporus tephroleucus	Polypore souris	Couleur blanc-cendré. Saveur douce
Rhytisma	acerinum		La tache goudronneuse	Taches noires sur feuilles d'érable
Russula	cyanoxantha		Russule charbonnière	Gris ardoisé à reflets lilas, lames peu fragiles, lardacées, fer presque nul, gaïac moyen
Russula	delica		Russule sans lait	Chapeau beige sale. Chair douce. Lames blanches peu serrées, odeur fruitée ou de poisson, fer rose pâle, gaïac rapide et intense
Russula	foetens		Russule fétide	Ochracé à brun, marge sillonnée-cannelée, odeur fétide dite de "plume brûlée", pas de réaction à la potasse
Russula	heterophylla		Russule verte	Vert bronzé, lames fourchues et interveinées près du pied, pied se tachant de rouille, fer rose orangé très vif
Russula	nigricans	Russula adusta	Russule noircissante	Blanc puis rapidement brun noirâtre, chair rougissant avant de noircir
Russula	ochroleuca		Russule ocre et blanc	Ocre, lames blanches, pied grisonnant avec la base +/- tachée d'ochracé, potasse rouge sur le bas du pied, orangée sur le reste de la chair
Russula	vesca		Russule comestible	Couleur "jambon", cuticule courte (elle montre ses dents), lames interveinées vers le pied
Russula	viscida		Russule viscide	Rouge sombre à aspect panaché, odeur fruitée acide, parfois miellée à la base du pied
Sparassis	crispa		Sparassis crépu	A consistance compacte au toucher, à lanières courtes entrelacées ou crispées, au pied des conifères
Trametes	versicolor	Coriolis versicolor	Tramète versicolore	Chapeaux imbriqués, plats et minces, zones concentriques de couleurs très variées
Tricholomopsis	rutilans		Tricholome rutilant	Jaune à écailles purpurines - Sur souches de conifère
Xerocomus	chrysenteron	Xerocomellus chrysenteron	Bolet à chair jaune	De couleurs variables, se craquelant vite en tous sens, rose sous la cuticule, chair bleuissant très légèrement

La photo de départ : devant une allée de "Douglas"



On progresse dans le Bois de la Vierge



Beaucoup plus de feuilles que de champignons



On renifle !



On re-renifle !



Enfin, une belle "Amanite de Cécile"



On revient au point de départ ... le soir tombe déjà



Une belle récolte d'une soixantaine d'espèces



Quelques espèces issues de notre collecte

Crepidotus variabilis



Crucibulum laeve



Inocybe geophylla

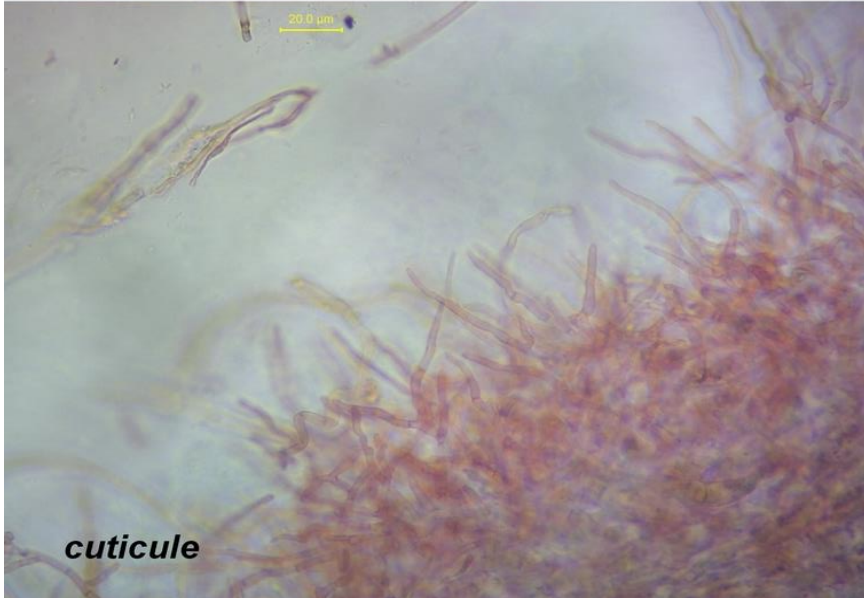
Amanita ceciliae



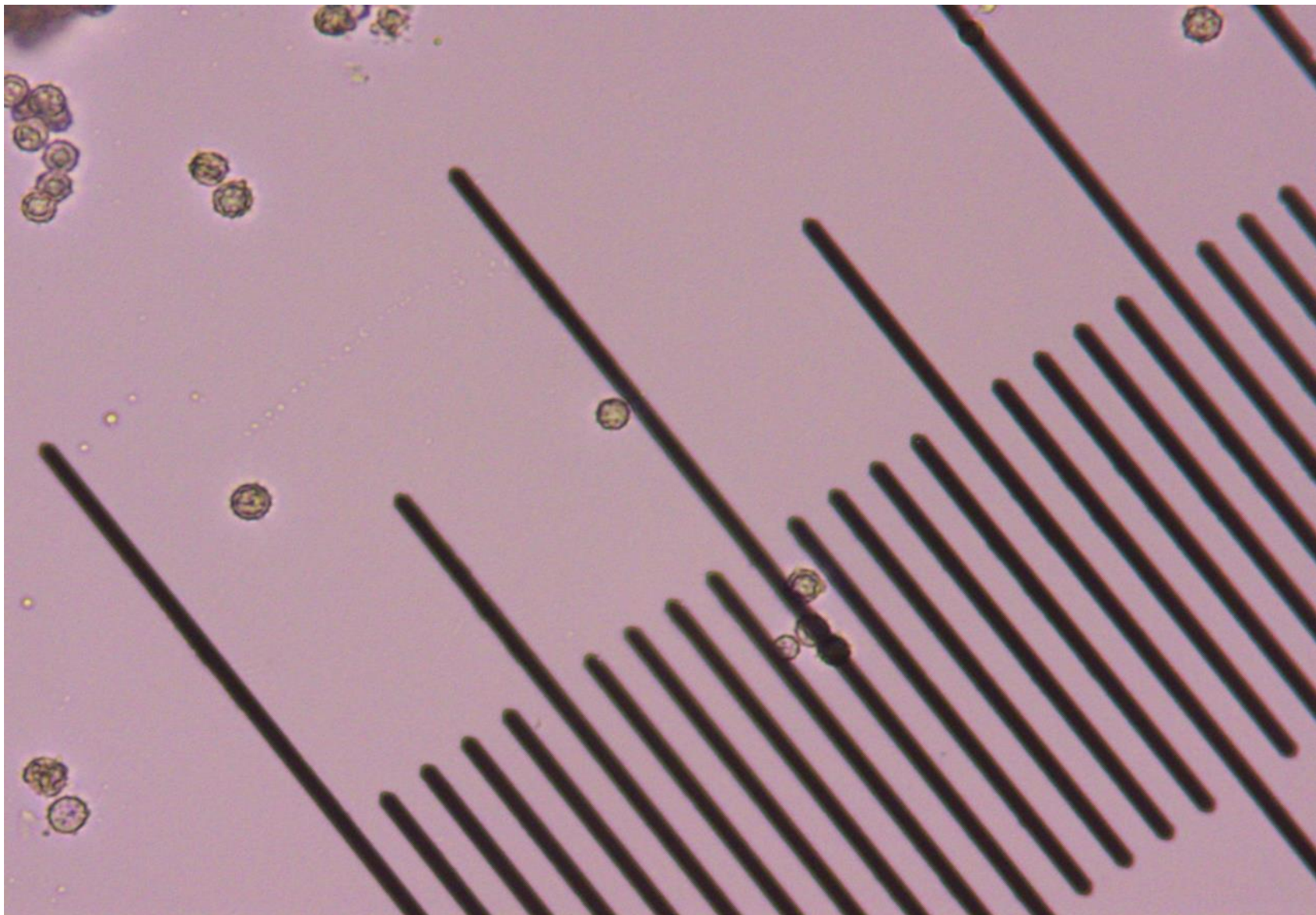
Amanita battarae



Russula viscida présentée par Francis



Les spores rondes de Laccaria affinis observées par Valérie
(permettant de le différencier de *Laccaria laccata* à spores elliptiques)
à noter que *Index Fungorum* les nomme à ce jour tous les deux *Laccaria laccata* !



Et n'oubliez pas La sortie du
DIMANCHE 13 NOVEMBRE A MATTON
Suivi du repas de fin de saison
PLUS DE DETAILS SUR NOTRE SITE